

Министерство образования и науки  
Республики Бурятия  
Управление образования МО «Хоринский район»  
«МУНИЦИПАЛЬНОЕ БЮДЖЕТНОЕ  
ДОШКОЛЬНОЕ ОБРАЗОВАТЕЛЬНОЕ УЧРЕЖДЕНИЕ  
«ХОРИНСКИЙ ДЕТСКИЙ САД «РОМАШКА»  
671410, РБ, Хоринский район, с.Хоринск,  
ул. Промышленная, 28.  
Тел.: 8(30148)23-4-05.  
E-mail [horinsk.detsad@mail.ru](mailto:horinsk.detsad@mail.ru)

Исх. № 9 «24» 05 2023г.

### Аналитическая справка

Настоящая справка подтверждает, стабильные положительные результаты освоения воспитанниками образовательной программы по итогам мониторингов, проводимых организацией.

В соответствии с положением о системе внутреннего мониторинга качества образования, порядка проведения диагностической работы в МБДОУ «Хоринский детский сад «Ромашка»», с целью определения уровня освоения детьми Основной общеобразовательной программы дошкольного образования и эффективности организации образовательного процесса в МБДОУ, ежегодно проводится мониторинг освоения детьми образовательных областей (в соответствии с ФГОС ДО). Мониторинг проводится на основе наблюдения, анализа продуктов детской деятельности и критерий диагностических методик (рекомендованных по программе «От рождения до школы» под ред. Н. Е. Вераксы Т.С. Комаровой, Э.М. Дорфеевой, реализуемой в ДОУ). Мониторинг качества освоения детьми основной общеобразовательной программы за период с 2020 – 2023 учебный год отражен в сводной таблице результатов мониторинга, проводимых в организации (см. таблицу1).

Анализ выполнения требований к содержанию и методам воспитания и обучения, а также анализ усвоения детьми программного материала показывают стабильность и позитивную динамику по всем направлениям развития.

Положительное влияние на этот процесс оказывает тесное сотрудничество воспитателей, специалистов, администрации ДОУ и родителей, а также использование приемов развивающего обучения и индивидуального подхода к каждому ребенку.

Знания и навыки, полученные детьми в ходе непосредственно образовательной деятельности, необходимо систематически закреплять и продолжать применять в разнообразных видах детской деятельности.

Диагностические данные по готовности детей к школе по сравнению с прошлым учебным годом показали также положительную динамику (см. диаграммы).

Мониторинг проводился на основе образовательной программы за 3 года усвоения программного материала обучающимися, по критериям:

1. Физическое развитие
2. Познавательное развитие
3. Речевое развитие
4. Социально-коммуникативное развитие
5. Художественно-эстетическое развитие.

**Сводная таблица результатов мониторинга освоения воспитанниками образовательной программы в МБДОУ «Хоринский детский сад «Ромашка».**

Стабильные положительные результаты освоения воспитанниками образовательной программы по итогам мониторингов, проводимых организацией:

Учебные года	Образовательные области																	
	Физическое развитие			Познавательное развитие			Социально-коммуникативное развитие			Художественно-эстетическое развитие			Речевое развитие			Среднее по ДОУ		
	% освоения			% освоения			% освоения			% освоения			% освоения			% освоения		
	нг	кг	д	нг	кг	д	нг	кг	д	нг	кг	д	нг	кг	д	н.г.	к.г.	
2018-2019	86,5	90	16,5	72,5	81,4	8,9	79,4	96,3	6,9	88,2	92,9	4,7	79,3	88,2	8,9	81,2	90,8	
2019-2020	88,7	95,8	7,1	75,7	83,9	8,2	89,8	97,5	7,7	83,8	90,1	6,3	75,7	83,9	8,2	82,8	90,9	
2020-2021	72,8	85,8	13	78,7	93,4	4,7	84,6	97,9	13,3	89,5	97,2	7,7	72,3	89,9	17,6	80,6	92,9	
2021-2022	89,1	93,2	4,1	73,1	92,8	9,7	88,8	95,7	6,9	85,7	94,6	8,9	77,6	89,7	12,1	82,9	93,2	
2022-2023	86,7	96,8	10,1	84,2	93,8	9,6	87,8	98,6	10,8	88,3	93,6	5,3	84,6	92,1	7,5	86,3	94,6	

**Вывод:** сравнительный анализ результатов мониторинга освоения детьми образовательной программы МБДОУ с предыдущими годами показал тенденцию к улучшению показателей усвоения программного материала воспитанниками, т.е. прослеживается положительная динамика развития ребенка по всем видам деятельности. В основном показатели выполнения программы лежат в пределах высокого и среднего уровня. В целом по детскому саду можно отметить, что работа по примерной общеобразовательной программе дошкольного образования «От рождения до школы» под редакцией Н.Е. Вераксы, Т.С.Комаровой, М.А.Васильевой. – М.: МОЗАИКА-СИНТЕЗ, 2019г. благотворно сказывается на результатах итогового мониторинга. Таким образом, образовательная деятельность в ДОУ реализуется на достаточном уровне.

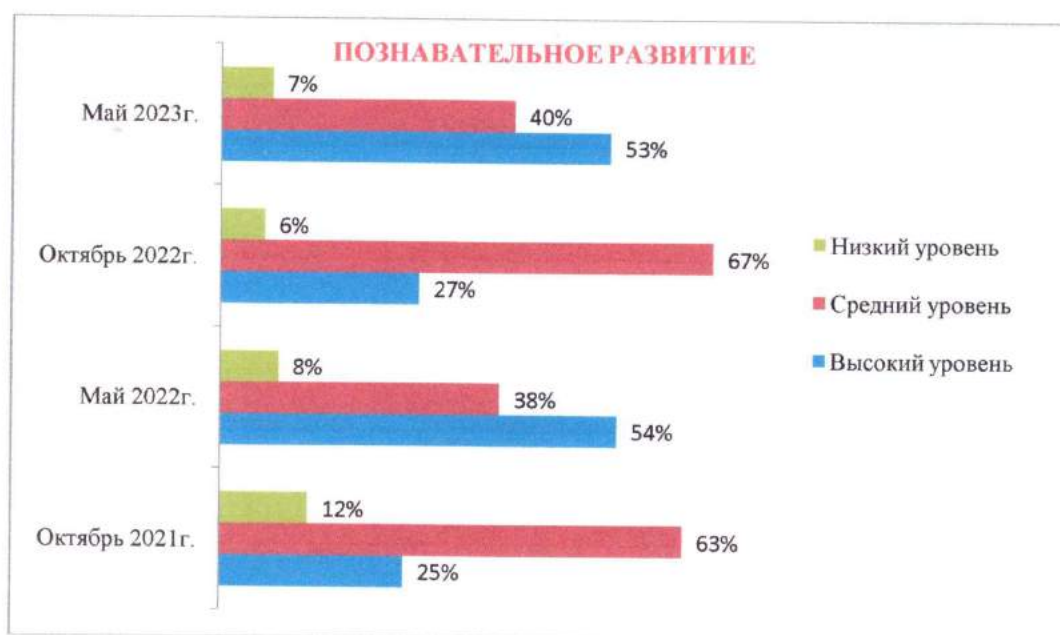
**Результаты мониторинга по определению уровня освоения детьми дошкольного возраста образовательной программы в МБДОУ «Хоринский детский сад «Ромашка».**

ФИЗИЧЕСКОЕ РАЗВИТИЕ						
Показатели развития ребенка в двигательной деятельности.						
	Начало учебного года (октябрь 2021 г.)			Конец учебного года (май 2022 г.)		
	Высокий	Средний	Низкий	Высокий	Средний	Низкий
Уровни.						
Кол-во детей: 164	29	128	3	68	91	1
Показатели, %.	19%	77%	4%	42%	55%	3%
	Начало учебного года (октябрь 2022 г.)			Конец учебного года (май 2023 г.)		
	Высокий	Средний	Низкий	Высокий	Средний	Низкий
Уровни.						
Кол-во детей: 164	47	115	2	77	89	1
Показатели, %.	30%	68%	2%	46%	53%	1%



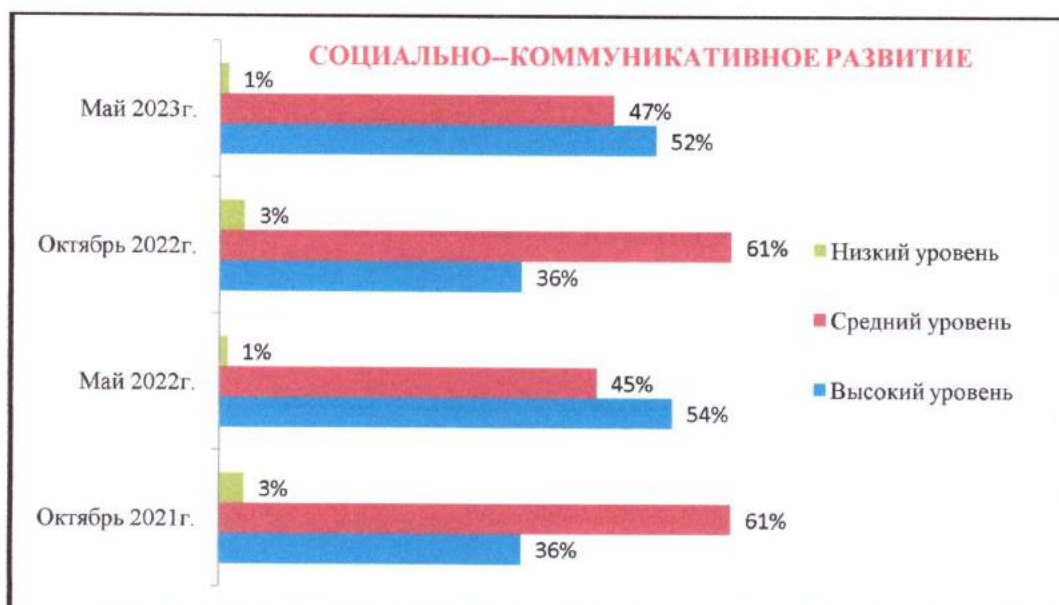
**Вывод:** сравнительный анализ показал положительную динамику общего уровня освоения детьми ООП по образовательной области «Физическое развитие» в сравнении с началом учебного года и с предыдущим учебным годом. По общему уровню динамика составила 2% в сравнении с 2022-2023 уч. г. Анализ качества знаний по образовательной области позволяет выстроить следующий рейтинговый порядок: Высокий уровень освоения программы увеличился на 16 % , средний уровень снизился на 15% и низкий уровень освоения программы снизился на 1 % , что подтверждают данные таблицы.

<b>ПОЗНАВАТЕЛЬНОЕ РАЗВИТИЕ</b>						
	<b>Показатели развития ребенка в познавательно – исследовательской деятельности.</b>					
	<b>Начало учебного года (октябрь 2021 г.)</b>			<b>Конец учебного года (май 2022 г.)</b>		
Уровни.	Высокий	Средний	Низкий	Высокий	Средний	Низкий
Кол-во детей: 164	39	104	17	89	62	9
Показатели, %.	25%	63%	12%	54%	38%	8%
	<b>Начало учебного года (октябрь 2022 г.)</b>			<b>Конец учебного года (май 2023 г.)</b>		
	Высокий	Средний	Низкий	Высокий	Средний	Низкий
Кол-во детей: 164	44	114	13	91	68	5
Показатели, %.	27%	67%	6%	54%	40%	6%



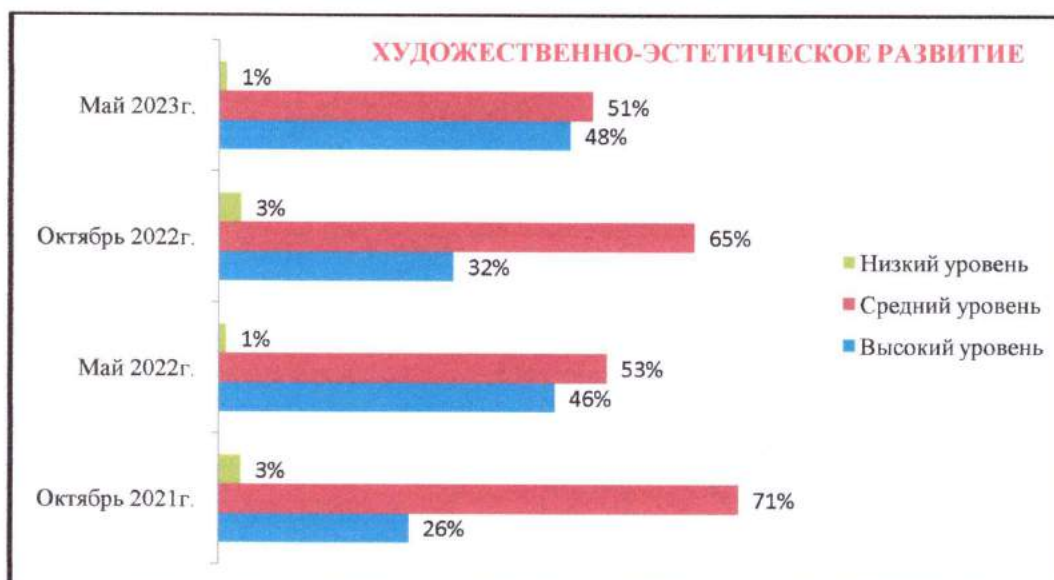
**Вывод:** сравнительный анализ показал положительную динамику общего уровня освоения детьми ООП по образовательной области «Познавательное развитие» в сравнении с началом учебного года и с предыдущим учебным годом. По общему уровню динамика составила 1% в сравнении с 2021-2022 уч. г. Анализ качества знаний по образовательной области позволяет выстроить следующий рейтинговый порядок: Высокий уровень освоения программы увеличился на 27 % , средний уровень снизился на 27% и низкий уровень освоения программы снизился на 0 % , что подтверждают данные таблицы.

<b>СОЦИАЛЬНО – КОММУНИКАТИВНОЕ РАЗВИТИЕ</b>						
<b>Показатели развития ребенка в игровой деятельности.</b>						
	<b>Начало учебного года (октябрь 2016 г.)</b>			<b>Конец учебного года (май 2017 г.)</b>		
Уровни.	Высокий	Средний	Низкий	Высокий	Средний	Низкий
Кол-во детей: 164	59	98	3	93	67	1
Показатели, %.	37%	59%	4%	56%	41%	3%
<b>Показатели развития ребенка в коммуникативной деятельности.</b>						
Уровни.	Высокий	Средний	Низкий	Высокий	Средний	Низкий
Кол-во детей: 164	61	97	2	79	82	1
Показатели, %.	38%	58%	4%	48%	50%	2%
<b>Показатели развития ребенка в элементарной трудовой деятельности.</b>						
Уровни.	Высокий	Средний	Низкий	Высокий	Средний	Низкий
Кол-во детей: 164	55	104	1	90	71	1
Показатели, %.	34%	62%	4%	54%	43%	3%
<b>Итого по С-К Р:</b>	58	100	2	87	74	1
<b>%</b>	36%	61%	3%	54%	45%	1%
<b>Показатели развития ребенка в игровой деятельности.</b>						
	<b>Начало учебного года (октябрь 2017 г.)</b>			<b>Конец учебного года (май 2018 г.)</b>		
Уровни.	Высокий	Средний	Низкий	Высокий	Средний	Низкий
Кол-во детей: 164	62	100	4	93	71	1
Показатели, %.	38%	59%	3%	55%	43%	2%
<b>Показатели развития ребенка в коммуникативной деятельности.</b>						
Уровни.	Высокий	Средний	Низкий	Высокий	Средний	Низкий
Кол-во детей: 164	63	98	3	85	81	1
Показатели, %.	38%	58%	4%	51%	48%	1%
<b>Показатели развития ребенка в элементарной трудовой деятельности.</b>						
Уровни.	Высокий	Средний	Низкий	Высокий	Средний	Низкий
Кол-во детей: 164	56	107	1	89	77	1
Показатели, %.	34%	63%	3%	53%	46%	1%
<b>Итого по С-К Р:</b>	60	102	4	89	77	1
<b>%</b>	36%	61%	3%	52%	47%	1%



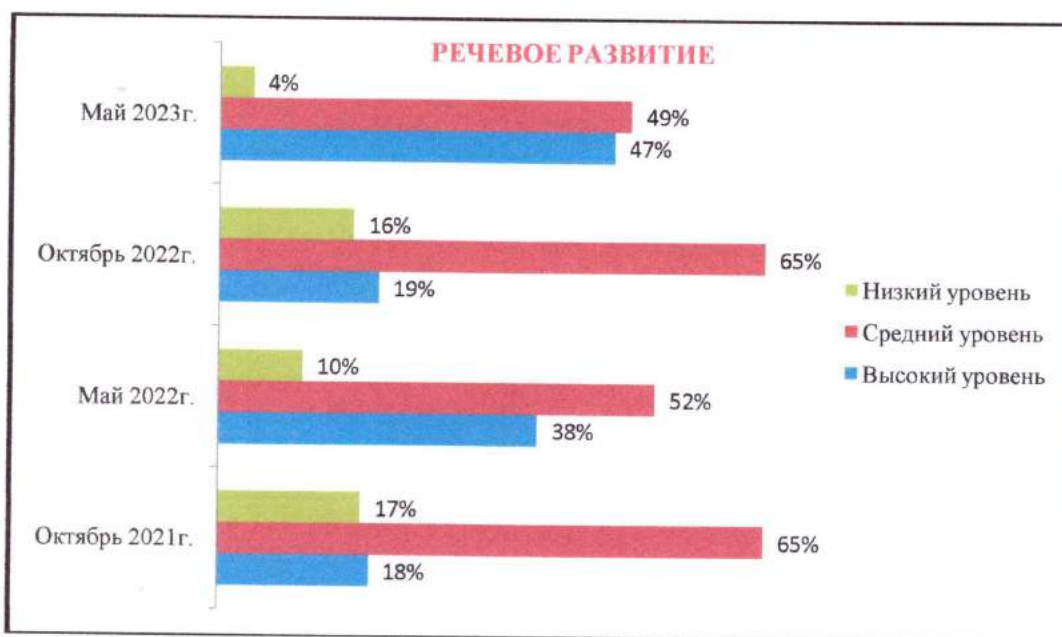
**Вывод:** сравнительный анализ показал положительную динамику общего уровня освоения детьми ООП по образовательной области «Социально-коммуникативное развитие» в сравнении с началом учебного года и с предыдущим учебным годом. Анализ качества знаний по образовательной области позволяет выстроить следующий рейтинговый порядок: Высокий уровень освоения программы увеличился на 16 %, средний уровень снизился на 14% и низкий уровень освоения программы снизился на 2 %, что подтверждают данные таблицы.

<b>ХУДОЖЕСТВЕННО-ЭСТЕТИЧЕСКОЕ РАЗВИТИЕ</b>						
	<b>Показатели развития ребенка в изобразительной деятельности</b>					
	<b>Начало учебного года (октябрь 2016 г.)</b>			<b>Конец учебного года (май 2017 г.)</b>		
	Высокий	Средний	Низкий	Высокий	Средний	Низкий
Уровни.						
Кол-во детей: 164	42	117	1	83	78	1
Показатели, %.	25%	63%	12%	54%	38%	8%
<b>Показатели развития ребенка в конструировании.</b>						
Уровни.	Высокий	Средний	Низкий	Высокий	Средний	Низкий
Кол-во детей: 164	30	128	2	65	99	1
Показатели, %.	25%	63%	12%	54%	38%	8%
<b>Показатели развития ребенка в музыкальной деятельности.</b>						
Уровни.	Высокий	Средний	Низкий	Высокий	Средний	Низкий
Кол-во детей: 164	52	108	1	77	84	1
Показатели, %.	25%	63%	12%	54%	38%	8%
<b>Итого по СКР:</b>	41	118	1	75	87	1
<b>%</b>	26%	71%	3%	46%	53%	1%
<b>Показатели развития ребенка в изобразительной деятельности.</b>						
	<b>Начало учебного года (октябрь 2017 г.)</b>			<b>Конец учебного года (май 2018 г.)</b>		
	Высокий	Средний	Низкий	Высокий	Средний	Низкий
	Уровни.					
Кол-во детей: 164	45	116	3	87	75	1
Показатели, %.	28%	68%	4%	54%	45%	1%
<b>Показатели развития ребенка в конструировании.</b>						
Уровни.	Высокий	Средний	Низкий	Высокий	Средний	Низкий
Кол-во детей: 164	53	110	1	69	97	2
Показатели, %.	33%	65%	2%	42%	57%	1%
<b>Показатели развития ребенка в музыкальной деятельности.</b>						
Уровни.	Высокий	Средний	Низкий	Высокий	Средний	Низкий
Кол-во детей: 164	57	117	2	82	84	2
Показатели, %.	27%	67%	6%	49%	50%	1%
<b>Итого по Х-Э Р:</b>	52	111	1	80	85	1
<b>%</b>	32%	65%	3%	48%	51%	1%



**Вывод:** сравнительный анализ показал положительную динамику общего уровня освоения детьми ООП по образовательной области «Художественно-эстетическое развитие» в сравнении с началом учебного года и с предыдущим учебным годом. По общему уровню динамика составила 7%. Анализ качества знаний по образовательной области позволяет выстроить следующий рейтинговый порядок: Высокий уровень освоения программы увеличился на 16 %, средний уровень снизился на 17% и низкий уровень освоения программы снизился на 2 %, что подтверждают данные таблицы.

<b>РЕЧЕВОЕ РАЗВИТИЕ</b>						
<b>Показатели в развитии речи.</b>						
Уровни.	Начало учебного года (октябрь 2021 г.)			Конец учебного года (май 2022 г.)		
	Высокий	Средний	Низкий	Высокий	Средний	Низкий
Кол-во детей: 164	19	104	37	60	81	19
Показатели, %.	13%	63%	24%	37%	49%	14%
<b>Показатели развития восприятия ребенком художественной литературы.</b>						
Уровни.	Высокий	Средний	Низкий	Высокий	Средний	Низкий
Кол-во детей: 164	34	111	15	64	87	8
Показатели, %.	22%	67%	11%	40%	53%	7%
<b>Итого по РР:</b>	26	108	26	62	84	14
<b>%</b>	18%	65%	17%	38%	52%	10%
<b>Показатели в развитии речи.</b>						
Уровни.	Начало учебного года (октябрь 2022 г.)			Конец учебного года (май 2023 г.)		
	Высокий	Средний	Низкий	Высокий	Средний	Низкий
Кол-во детей: 164	23	108	33	62	98	4
Показатели, %.	15%	64%	21%	38%	58%	4%
<b>Показатели развития восприятия ребенком художественной литературы.</b>						
Уровни.	Высокий	Средний	Низкий	Высокий	Средний	Низкий
Кол-во детей: 164	37	108	13	93	68	3
Показатели, %.	23%	67%	10%	55%	44%	1%
<b>Итого по РР:</b>	30	111	23	78	83	3
<b>%</b>	19%	65%	16%	47%	49%	4%



**Вывод:** сравнительный анализ показал положительную динамику общего уровня освоения детьми ООП по образовательной области «Речевое развитие» в сравнении с началом учебного года и с предыдущим учебным годом. По общему уровню динамика составила 6%. Анализ качества знаний по образовательной области позволяет выстроить следующий рейтинговый порядок: Высокий уровень освоения программы увеличился на 18 %, средний уровень снизился на 16% и низкий уровень освоения программы снизился на 12 %, что подтверждают данные таблицы.

Проблема развития речи и коммуникации дошкольников актуальна и она в ДОУ решается: через НОД, свободную деятельность детей, через режимные моменты, во время проведения прогулок. Одной из главных задач учреждения будет являться развитие звуковой и интонационной культуры речи, формирование предпосылок грамотности у воспитанников посредством игр и игровой деятельности.

Анализ качества усвоения детьми ООП МБДОУ «Хоринский детский сад «Ромашка» по образовательным областям позволяет выстроить следующий рейтинговый порядок: наиболее высокие результаты показаны детьми по следующим образовательным областям: «Социально-коммуникативное развитие», «Физическое развитие».

несколько ниже результаты по следующим образовательным областям: «Художественно-эстетическое развитие», «Познавательное развитие».

немного ниже результаты по образовательной области: "Речевое развитие".


**Вывод:** из результатов сравнительного анализа результативности освоения детьми образовательной программы МБДОУ видно, что по сравнению с предыдущими годами отмечается тенденция к улучшению показателей освоения ООП ДОУ, которые лежат в пределах высокого уровня развития - 84 ребёнка (46%), среднего уровня развития – 95 (53%), 3 ребёнка (1%) будут обучаться по индивидуальному маршруту развития. Показатели мониторинга овладения воспитанниками ДОУ целевыми ориентирами и развитию интегративных качеств на начало 2022-2023 учебного года являются удовлетворительными.

Таким образом, образовательная деятельность в ДОУ реализуется на достаточном уровне.

Заведующий МБДОУ  
«Хоринский детский сад «Ромашка»:



Кучумова А.М.

М.П. Старший воспитатель:  Белорогова М.М.

